

Межрегиональная практическая сессия  
«ОРВ: перспективные идеи,  
успешные технологии»

г. Вологда, 11 ноября 2016 г.



Шестопёров Олег

Об опыте применения количественных методов  
при оценке изменений в действующем  
регулировании в Москве

# Опыт Москвы

**20** актов (ОФВ)\*

6 актов изменены

2 акта отменены

**3** проекта акта (ОРВ)

1 не принят  
(отрицательное заключение)

2 приняты с учетом ОРВ

**53%** рекомендаций  
учтено



Количественные показатели достижения целей регулирования



Множество рассматриваемых вариантов и параметров регулирования



Максимальная «оцифровка» выгод и издержек всех затрагиваемых групп



Оценка денежных издержек через трудозатраты (модель стандартных издержек)



Построение баланса выгод и издержек



Широкое применение социологических методов сбора информации (привлечение участников ПК)

## Стандартные издержки субъектов предпринимательской и иной экономической деятельности

### 1 информационные

затраты на сбор, подготовку и предоставление органам публичной власти информации (документов, сведений) в соответствии с требованиями акта, проекта акта, в том числе затраты на поддержание готовности предоставить необходимую информацию по запросу со стороны органов власти или их уполномоченных представителей

### 2 содержательные

затраты на реализацию положений акта, проекта акта, не связанные с выполнением информационных требований

# Стандартные издержки на процедуры

Постановление Правительства Москвы от 21.02.2012 № 59-ПП


«Об утверждении Административного регламента предоставления государственной услуги  
“Лицензирование розничной продажи алкогольной продукции”»


Условия задачи: ОРВ не было, надо провести сразу ОФВ


Подсчет издержек изменения – два способа:


- 1 «затратный»: опрос получавших лицензию до и после  
варианты – с одной выборкой и с двумя выборками
- 2 «бюджетный»: сравнение документов (экспертная оценка)

и то, и другое –  
«модель  
стандартных  
издержек»

  
Конструирование  
изменений

  
Операционализация  
изменений

  
Оцифровка  
издержек

  
Сопоставление  
издержек  
с результатами  
предприятий



# Стандартные издержки на процедуры

## Конструирование изменений

в нашем случае они состояли из

- 1 изменения издержек на сбор документов
- 2 сокращения времени ожидания лицензии для новых предприятий или точек (сокращение простоя предприятия)

## Операционализация и оцифровка

### Вариант 1

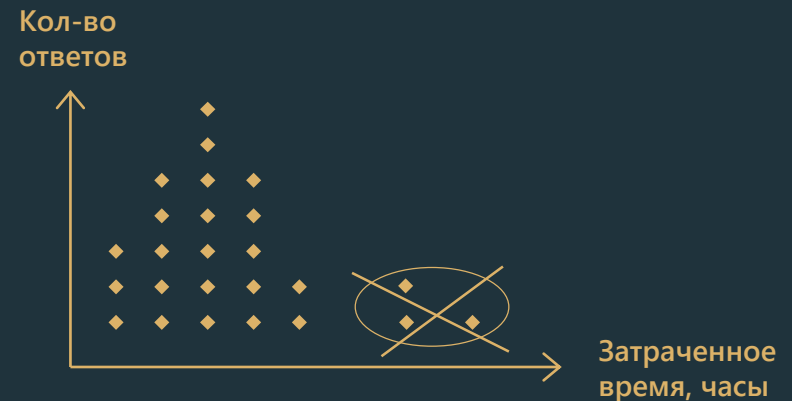
### ОПРОС

- Пошаговое определение действий предпринимателя
- Анкета и выборка
- Работа с результатами (чистка)

Выборка, которую пришлось достичь:  
100 респондентов

Затраты = 100 x  
стоимость анкеты

- Как правило в ответах бывают сильно выделяющиеся – это или частные случаи, или не понят вопрос. Такие, подсчитывая средние, нужно вычистить
- Обычное дело, что ответы есть только на вопрос об издержках в целом, по отдельным этапам респонденту сложно



# Стандартные издержки на процедуры

## Вариант 2 ЭКСПЕРТНЫЙ ПОДСЧЕТ

Выборка, которую  
пришлось достичь:  
5 респондентов

Затраты = 5 x  
стоимость интервью

- Пошаговое определение действий предпринимателя
- Поставить себя на место предпринимателям и провести эксперимент – оцифровать действия
- 3-5 интервью на верификацию

Стоимости одной единицы издержек (выгод)

×

количество лицензиатов за период  
с начала нового регулирования

=

общие издержки  
(или выгоды)  
от изменения процедуры

**В отношении выгод от сокращения простоя использование МСИ не подойдет**

Выгода = срок сокращения ожидания x прибыль усредненного предприятия, торгующего алкоголем  
x количество новых предприятий, получивших лицензии с начала действия регулирования

# Стандартные издержки на требования

Постановление Правительства Москвы от 6 марта 2015 г. № 102-ПП

«О размещении сезонных (летних) кафе при стационарных предприятиях общественного питания»

Условия задачи те же: ОРВ не было, надо провести сразу ОФВ

## Издержки изменения

- 1 «процедурные/информационные» ← рассчитывались аналогично предыдущему примеру
- 2 «содержательные»: замена конструкций летних кафе

## Конструирование изменений: замена конструкций

По отношению к новым требованиям к кафе выделяются 3 основные группы предприятий:

Основная группа,  
которая понесла  
издержки →

- 1 **Новые:** 0 издержек (ничего не потеряли)
- 2 **Действующие недавно:** текущее оборудование еще не амортизировано полностью – потеря части оборудования, не подходящего под требования; закупка нового оборудования
- 3 **Действующие давно:** текущее оборудование амортизировано, пора закупать новое (ничего не потеряли)

# Стандартные издержки на требования

## Операционализация и оцифровка

1 Построение модели ←

Модель исходила из группировки предприятий по отношению к замене оборудования, средневзвешенного значения увеличения затрат на оборудование, сроке окупаемости летнего кафе и оценке остаточной стоимости выбывающего оборудования (через линейную амортизацию)

2 Разделение предприятий на группы по времени включения в Схему размещения (в 2013, 2014 и 2015 гг.) ←

Из опроса выяснилось, что оборудование окупается 3 года

Схемы находятся в открытых источниках

3 Определение доли предприятий, которым придется менять конструкции кафе в связи с новыми требованиями в каждой из групп ←

Из опроса выяснилась доля затрат, которую придется понести, в соотношении с общей стоимостью оборудования летнего кафе

Средняя стоимость оборудования кафе по открытым источникам, состояла из базовых элементов (столы, стулья, маркиза и т.п.), требуемых новыми правилами. Затем верифицировалась в интервью

4 Определение стоимости замены ←

5 Расчет по модели ←

По данным информационной системы «СПАРК» определен среднемесячный оборот предприятий общественного питания, включенных в Схему размещения летних кафе.

6 Сопоставление с финансовыми результатами предприятия ←

Из опроса выяснен %, на который увеличивается оборот за счет летнего кафе

Расчетами существенных издержек удалось добиться снятие ряда ограничений по конструкционным требованиям к кафе. Без такого расчета удалось бы снять только процедурные, а они совсем незначительные

**В наибольшей мере нагрузка легла на кафе, обновившие оборудование в 2014 г. (около 30% от всех включенных в Схему) – 43,5% от сезонной прибыли**



# Информационные VS. Содержательные

Постановление  
Правительства Москвы  
«О размещении  
сезонных (летних) кафе  
при стационарных предприятиях  
общественного питания»

## Информационные

Изменения издержек  
на включение в схему  
размещения летних  
кафе незначительны,  
отчетность  
и проверки  
отсутствуют

## Содержательные

Издержки по преждевременному  
выбытию оборудования летних  
кафе, не соответствующих новым  
требованиям, и на приобретение  
оборудования, соответствующего  
новым требованиям:

**211,0 млн руб.**

**200**  
раз

Внесение изменений в Закон  
города Москвы «О квотировании  
рабочих мест» – установление  
квоты в 3% для предприятий  
с численностью занятых  
от 35 до 100 человек

Отчетность перед  
госорганами  
и проверки:

**7,3 млн руб.**

Создание рабочих мест,  
обустройство среды,  
трудоустройство инвалидов:

**2589,8 млн руб.**

**350**  
раз

На требования к оборудованию, помещению, другим аспектам деятельности  
затраты чаще всего больше, чем на информационные требования.

Содержательные требования оценивать сложнее, методы выяснения существеннее по затратам

# Оценка стандартных издержек в субъектах РФ



По результатам мониторинга НИСИПП:

- отмечены в номинации «Лучшие расчеты»
- также отмечены в номинацию «Они применяли МСИ»

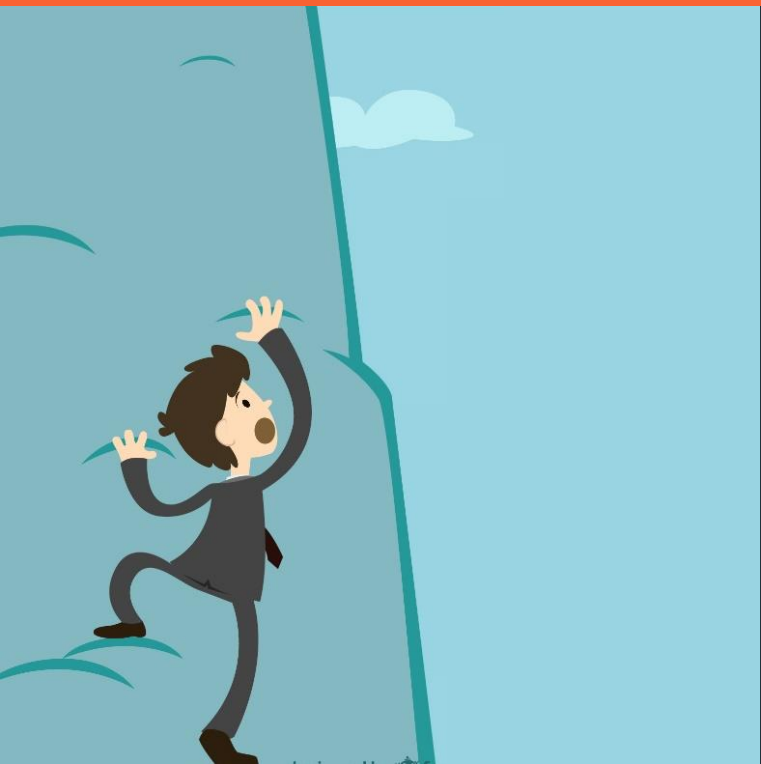


Оцифровка издержек на процедуры есть, но в немногих регионах.

Оцифровка содержательных требований – большая редкость.

Но они то существеннее...

Даже лучшие регионы  
еще в начале пути



Спасибо за внимание!

Шестопёров Олег  
olshest@nisse.ru